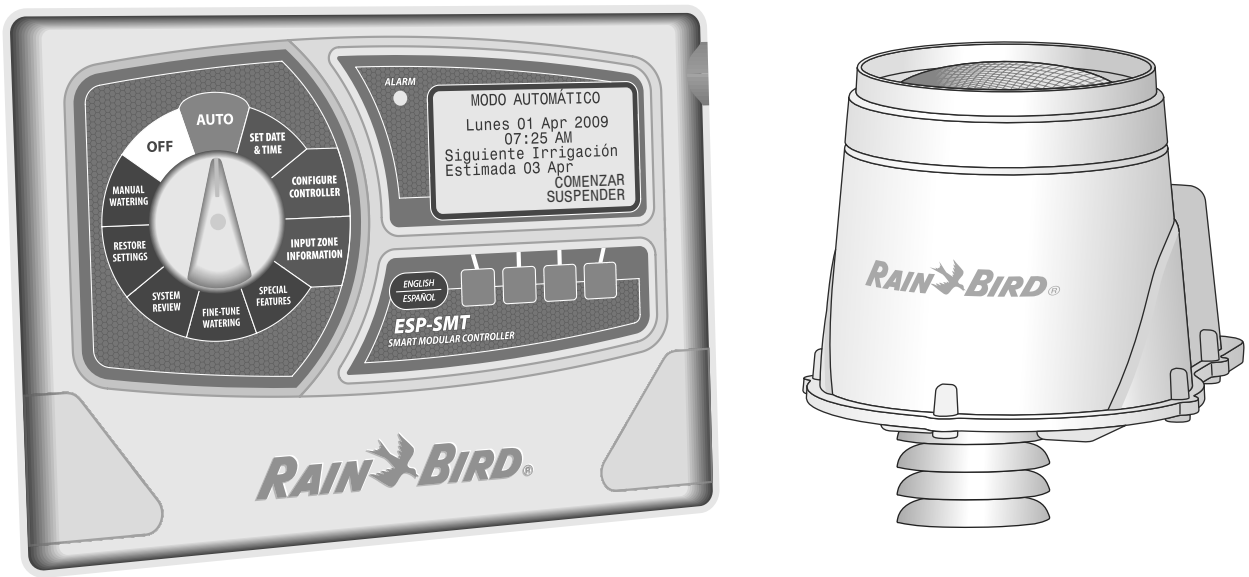




Sistema de control modular inteligente ESP-SMT

Guía de configuración e instalación rápida



Bienvenido al sistema de control inteligente ESP-SMT de Rain Bird

El sistema de control modular "inteligente" ESP-SMT de Rain Bird tiene muchas funciones avanzadas basadas en principios agronómicos científicos. Está diseñado para que pueda mantener fácil y cómodamente el terreno de su cliente exuberante y vital, optimizando la programación de riego para ajustarse a las necesidades de agua de las plantas relacionadas con las condiciones meteorológicas cambiantes.

Está a punto de instalar un controlador sobre el que muchos de nuestros participantes de pruebas de campo comentaron que era el sistema de control que necesitaban para regar correctamente y ahorrar agua. También afirmaron que este controlador es mucho más fácil y rápido de programar que cualquier otro controlador que hayan usado.

Para sacar provecho al potencial de ahorro de agua del sistema de control ESP-SMT, es importante que se familiarice con las capacidades básicas y avanzadas del controlador. Si desea entender mejor los principios de la interrelación de las plantas, el suelo y el agua, u obtener más información sobre la manera de maximizar el ahorro de agua y sus utilidades con el sistema de control inteligente ESP-SMT, le ofrecemos un programa integral de tutoría en línea. Para obtener más información, visite el sitio Web de Rain Bird... www.rainbird.com

Gracias por contribuir con su parte a la conservación de nuestro recurso natural máspreciado... ¡EL AGUA!

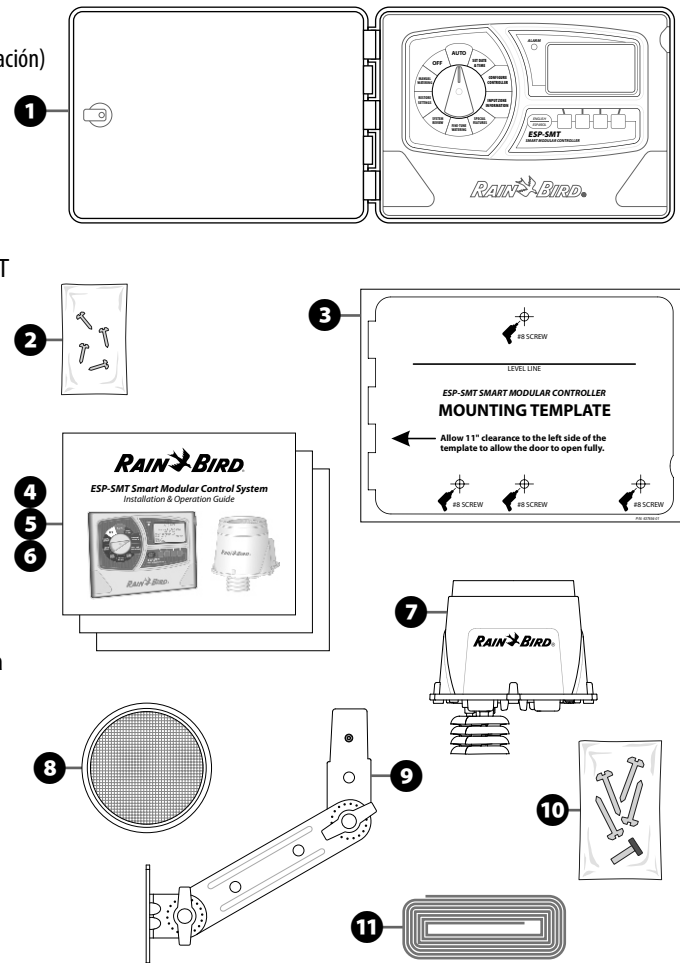
Contenido de la caja y herramientas necesarias

Contenido de la caja

- 1 Controlador ESP-SMT Modular (o solamente panel de actualización)
 - 2 * Hardware de montaje del controlador
 - 3 * Plantilla de montaje del controlador
 - 4 Guía de funcionamiento e instalación del ESP-SMT
 - 5 Tabla de perfil del sitio del ESP-SMT
 - 6 Póster de configuración e instalación rápida del ESP-SMT
 - 7 Sensor meteorológico SMT
 - 8 Filtro para desechos del sensor meteorológico
 - 9 Soporte de montaje del sensor meteorológico
 - 10 Hardware del soporte de montaje
 - 11 Cable del sensor – 25 pies de cable 20-2 con clasificación para UV (no clasificado para soterrado directo)
- * Solamente modelos del controlador

Herramientas de instalación (no se muestran)

- Destornillador Phillips para tornillos de cabeza ranurada
- Lápiz marcador para la plantilla
- Pelacables
- Nivel tipo torpedo
- Broca de taladro y martillo perforador
- Escalera (si el montaje del sensor se hace a más de 6' sobre el nivel del suelo)



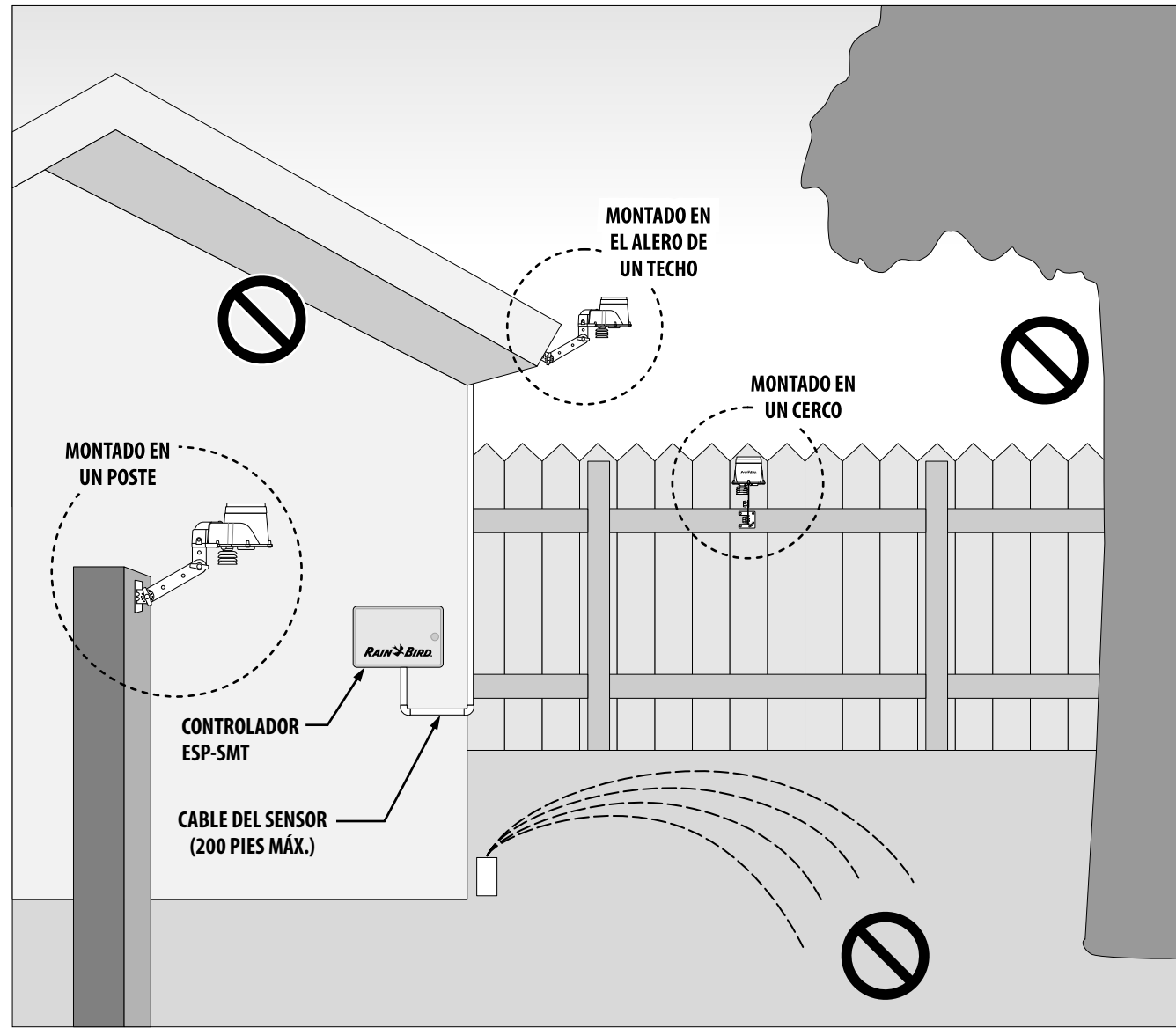
Ubique el sensor

Lo que debe hacer

- Instale el sensor en una ubicación que reciba el sol de la tarde, de modo que pueda medir la temperatura alta diaria (la orientación hacia el sur u oeste es ideal).
- Monte el sensor meteorológico por lo menos a seis pies sobre el nivel del suelo.
- Asegurarse de que el sensor esté en un área sin obstrucciones para permitir la recolección y medición precisa de las precipitaciones.

Lo que no debe hacer

- NO instale el sensor en una ubicación donde el rocío de los aspersores se acumule en éste.
- NO instale el sensor en un lugar que esté a la sombra durante la parte más calurosa del día.
- NO instale el sensor en un lugar donde se impida que la lluvia entre al embudo de éste.

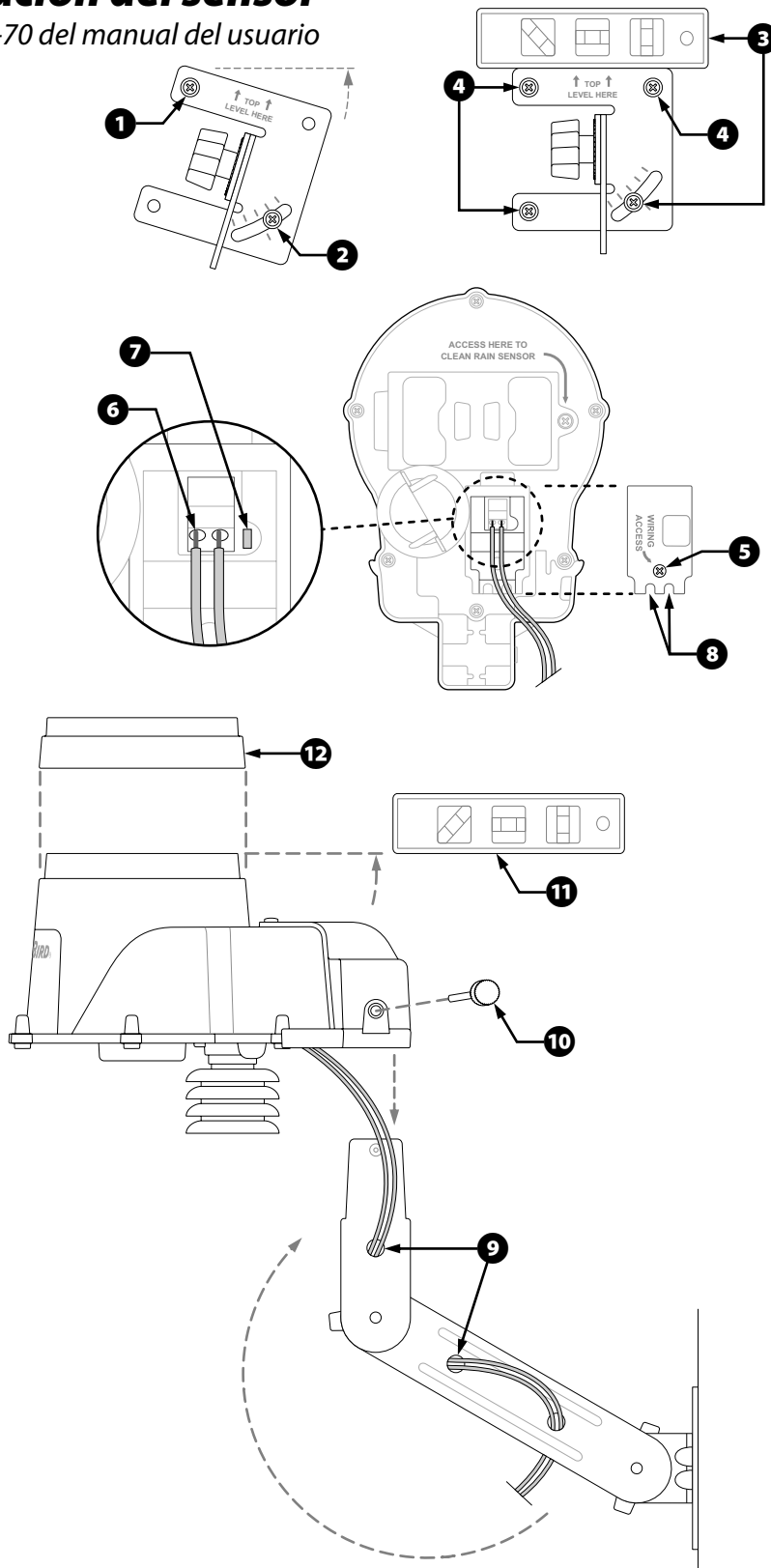


Instalación del sensor

Página 69-70 del manual del usuario

Montaje y cableado del sensor

- 1 Haga entrar un tornillo de montaje a través del orificio en la esquina superior izquierda de la base de montaje, en la superficie de montaje (no apriete aún).
- 2 Alinee la base de montaje para aproximarse a la posición nivelada. Introduzca otro tornillo en la ranura en la esquina inferior derecha de la base de montaje (no apriete aún).
- 3 Asegúrese de que la base de montaje esté nivelada y luego apriete el tornillo en la ranura.
- 4 Para fijar la base, asegúrese de que los 3 tornillos adicionales estén apretados en la superficie de montaje.
- 5 Destornille el tornillo cautivo para retirar la cubierta del compartimiento de cableado y exponer los terminales de cables.
- 6 Pele 3/8" del aislante del cable e introduzca los cables de cobre desnudos en los conectores (no son necesarias herramientas y la polaridad no es importante).
- 7 Si el controlador tiene energía, el LED verde que se encuentra junto a la regleta de terminales se encenderá luego que se establezca la comunicación.
- 8 Dirija el cable a través de las dos aberturas en la cubierta del compartimiento de cableado; luego apriete el tornillo cautivo para fijar la cubierta.
- 9 Dirija los cables a través de los 3 orificios que se encuentran en los 2 brazos del soporte de montaje para proporcionar protección contra los tirones.
- 10 Deslice el conjunto de alojamiento del sensor sobre la parte superior del brazo de montaje y fíjelo con el tornillo de aletas que se proporciona.
- 11 Ajuste cada uno de los brazos de montaje, con el fin de asegurarse de que el sensor esté fijo en una posición nivelada.
- 12 Deslice la cubierta para desechos del sensor sobre la parte superior del mismo.

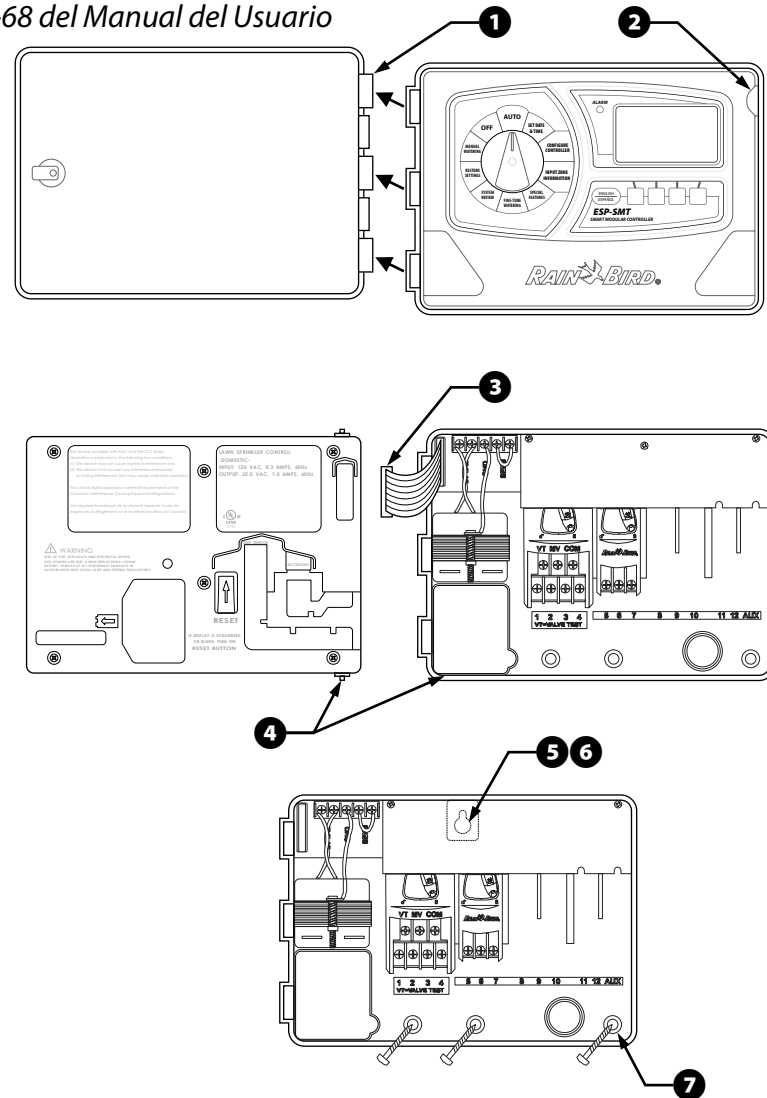


Instalación del controlador

Página 57-68 del Manual del Usuario

Montaje del controlador

- 1 Retire la puerta del controlador de las bisagras del gabinete.
- 2 Abra el panel frontal agarrando el apoyo para el dedo en forma de medialuna que está en la parte superior derecha del gabinete.
- 3 Desconecte el cable de la parte posterior del panel.
- 4 Retire el panel del controlador de los pasadores de bisagras del gabinete.
- 5 Introduzca un tornillo a nivel de la vista en la superficie de montaje en la pared. Deje una distancia de la pared de aproximadamente 3/8".
- 6 Deslice la ranura del ojo de la cerradura del controlador (que se encuentra en la parte posterior del gabinete) sobre el tornillo.
- 7 Fije el controlador colocando 3 tornillos en la pared a través de los orificios que se encuentran en la parte inferior del controlador.



Conexión del cableado de campo

- 8 Conecte cada cable de energía independiente de las válvulas al terminal de estación (zona) correspondiente.
- 9 Conecte un cable común a uno de los cables en cada válvula.
- 10 Conecte el otro extremo del cable común al lugar del terminal etiquetado COM.



NOTA: Todo el cableado de campo y de energía de 120 V (válvulas y bombas) se realiza de la misma forma que para cualquier otro controlador tradicional basado en tiempo. Para conocer los detalles de la bomba, la válvula maestra y el cableado de la válvula de control, consulte las páginas 61 a 62 del manual del usuario.

Conexión del cable del sensor al controlador

- 11 Tienda el cable que se proporciona o un cable con clasificación UV para soterrado directo de calibre 18-2 AWG, desde el sensor hasta el controlador (200 pies máx.)
- 12 Pele aproximadamente 3/8" del aislante del cable e introduzca los cables desnudos en el conector que se encuentra en la parte posterior del panel delantero (la polaridad no es importante).
- 13 Dirija los dos cables por el conducto que se proporciona y hacia fuera a través de uno de los orificios ciegos que se encuentran en la parte inferior del gabinete del controlador.

Programación del panel del controlador remotamente

- 14 Introduzca una batería de 9 voltios en la parte posterior del panel delantero, a fin de programar el controlador sin suministro de energía de CA a la unidad. Después de haber terminado, retire la batería de 9 voltios de la unidad.

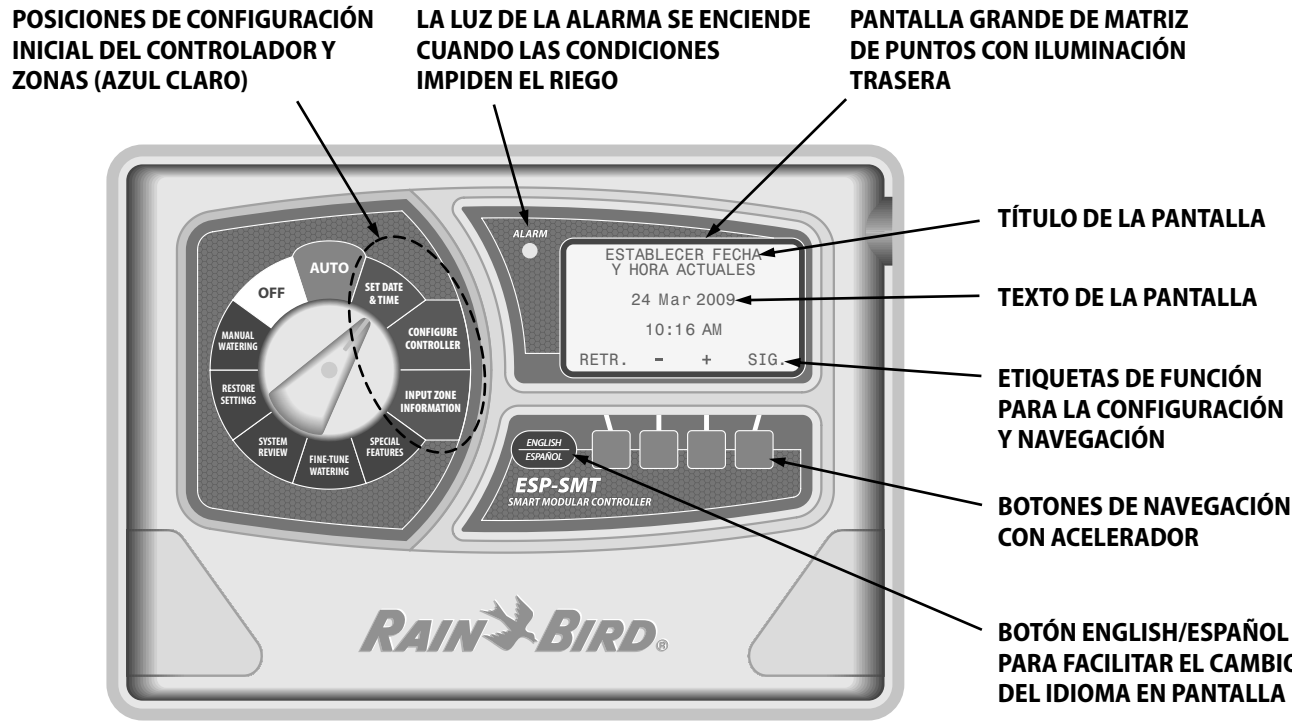


NOTA: Toda la información programada se guardará en una memoria no volátil, de modo que puede programar previamente el controlador antes de tener energía de CA disponible.

14

Configuración inicial del controlador

Controles, interruptores e indicadores

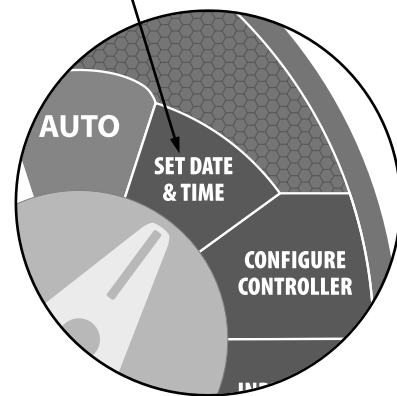


El panel del controlador modular inteligente ESP-SMT está diseñado para actualizar los controladores ESP-Modular previamente instalados (Kit ESP-SMT RETRO).

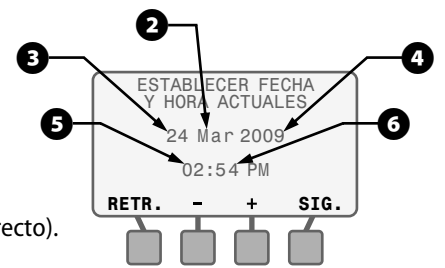
- 1 Gire el indicador hasta la posición SET DATE & TIME (Configurar fecha y hora).

Ajuste de hora y fecha actual

Página 7-8 del Manual del Usuario



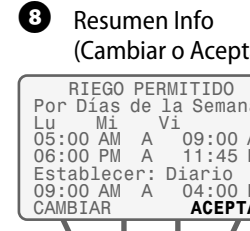
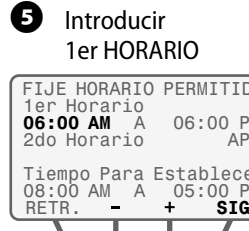
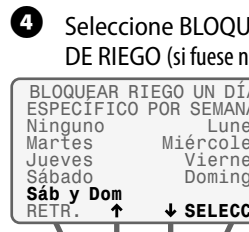
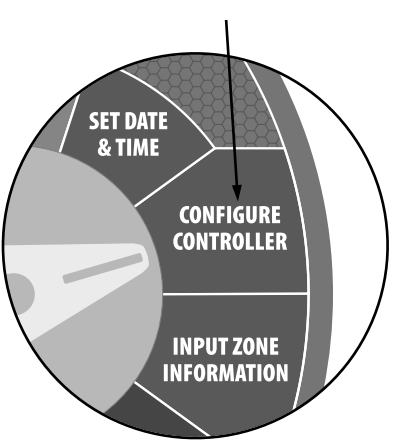
- 2 Establecer el mes actual.
- 3 Establecer el día del mes actual.
- 4 Establecer el año actual.
- 5 Establecer la hora actual. (asegúrese que AM o PM esté correcto).
- 6 Establecer los minutos actuales.



Configure controlador

Página 9-18 del Manual del Usuario

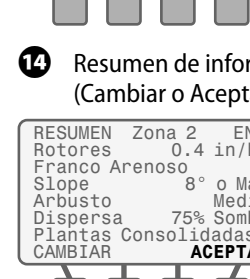
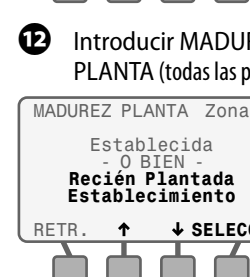
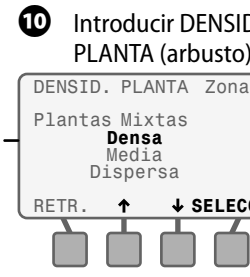
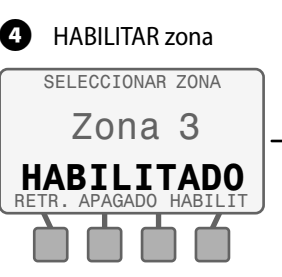
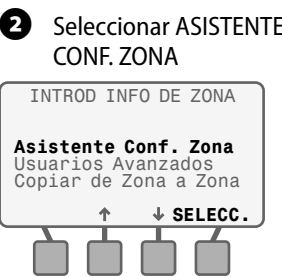
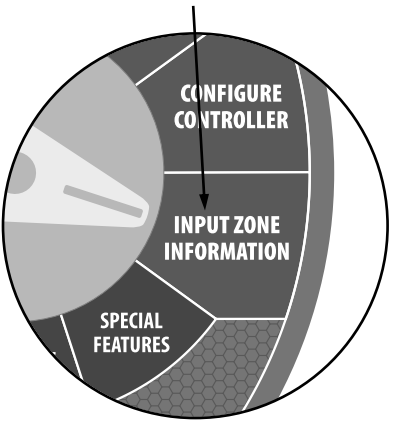
- 1 Gire el indicador hasta la posición CONFIGURE CONTROLLER (Configure controlador).



Introd info de zona

Página 19-34 del Manual del Usuario

- 1 Gire el indicador hasta la posición INPUT ZONE INFORMATION (Introd info de zona).



Repita el proceso para todas las zonas que desee.